

Návod na kalhoty Slim



Ahoj švadlenky,
dnes se společně pustíme do šití tkaninových kalhot. Střih je vhodný pro středně pokročilé švadlenky.

Doporučený materiál:

Tkaniny na kalhoty s příměsí elastanu (min 3 %) džínoviny, pružné bavlněné tkaniny, kostýmovky....

Další potřebný materiál:

- Kapsovina
- vlizelin
- zip
- knoflík
- stehovka (nit na stehování)

Osobně jsem použila strečovou džínsovinu.

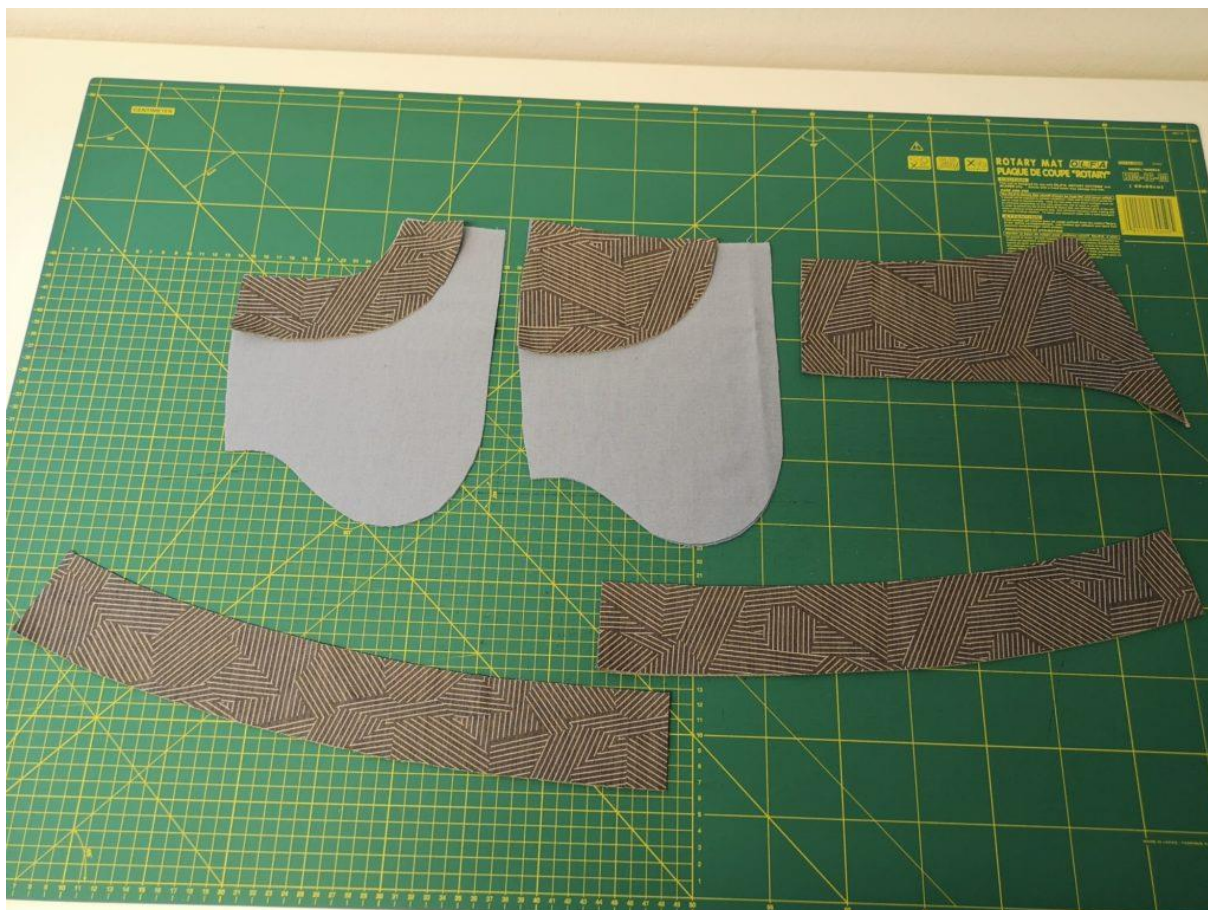
Tak a můžeme se do toho pustit

Ještě malé doporučení. Pokud šijete první kalhoty a střih nemáte vyzkoušený, doporučuji nejprve ušít verzi bez kapes!!!

Pokud tedy šijete verzi bez kapes, přeskočte návod na kapsu a začněte až u bodu č. 17

Doporučené švové přídatky:

- na boční švy, krokové švy, a sedové švy 2 cm
- dolní kraj kalhot 3 cm
- švy sedla 1 cm (u sedového a bočního švu ale 2 cm)
- u kapsových váčků 1 cm (v místě bočního švu 2 cm)
- u pásku 1 cm
- u podkrytu zipu není třeba přidávat nic.

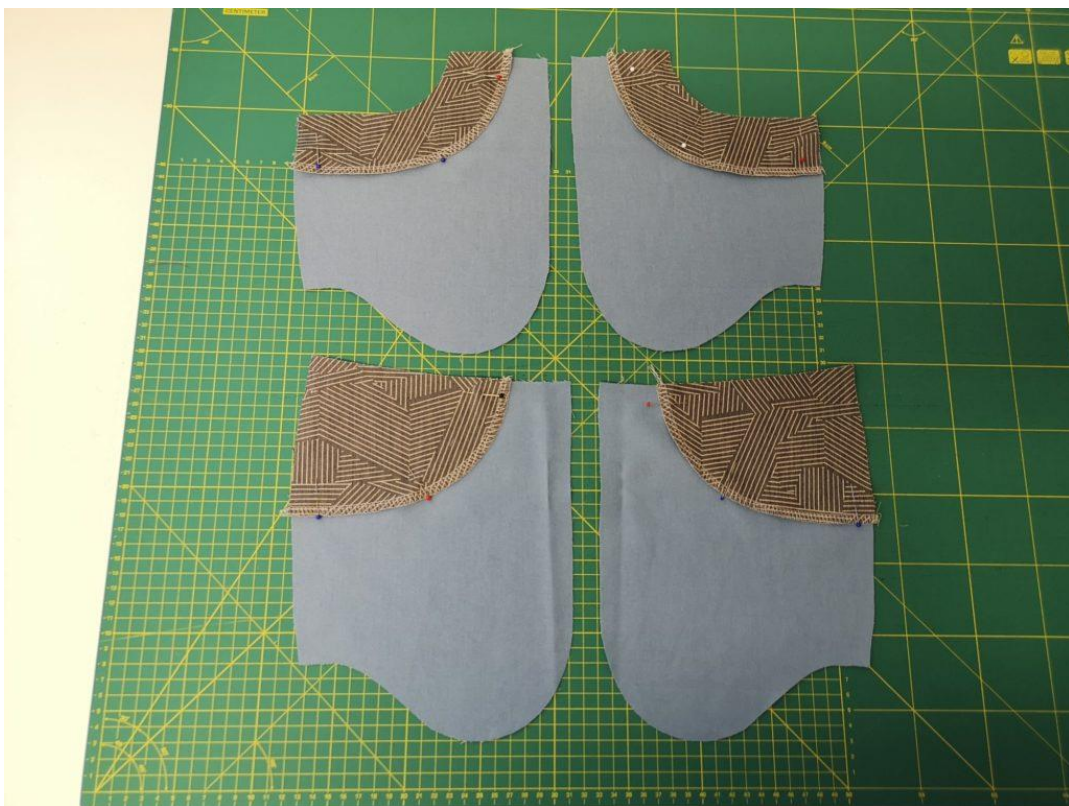


1. Nejprve si nastříháme všechny díly střihu. Zadní sedlo, díly pásku (pokud nemáte materiál na střížení celého pásku z jednoho dílu, doporučuji si pásek rozdělit na dvě části. Střih pásku jednoduše přestříhnete v místě zadní středové značky.) U verze s kapsami navíc:

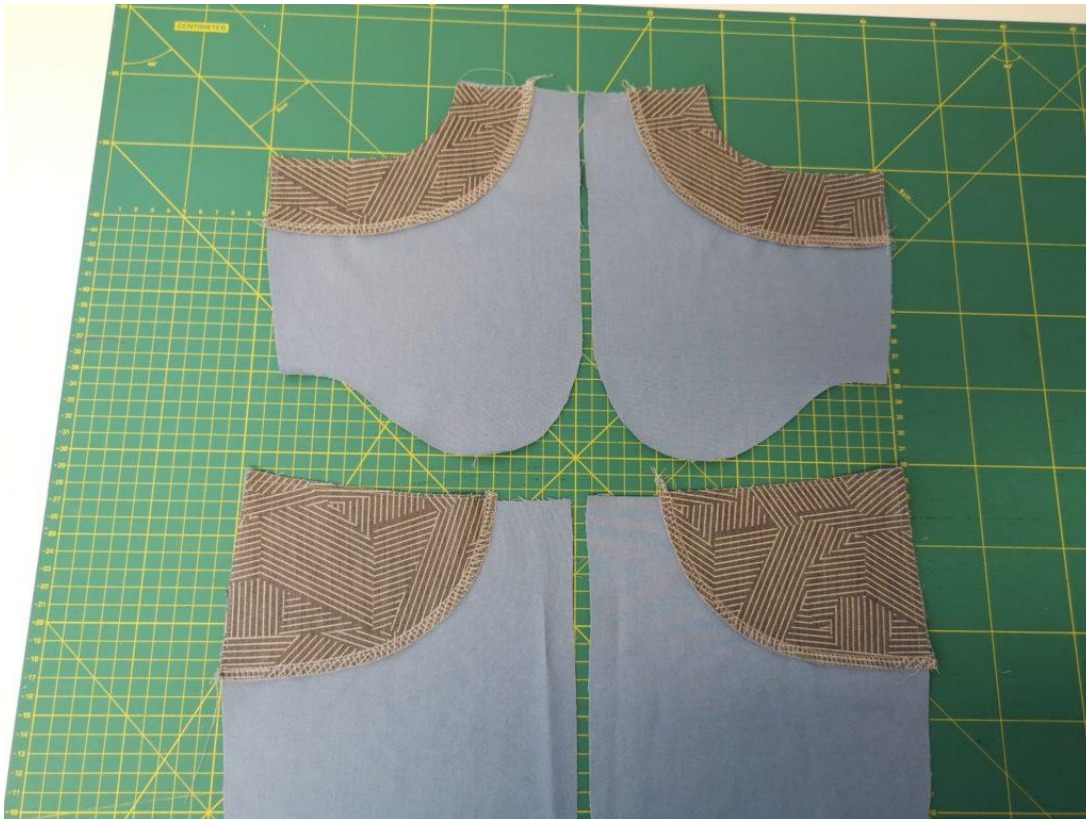
- Vrchní a spodní kapesné váčky z kapesoviny
- překryt kapes z vrchového materiálu. (ve střihu je označeno čárkovanou čarou)



2. Dále stříhneme přední a zadní díly kalhot



3. Překryty kapes v dolní části začistíme overlockem a našpendlíme je na kapsové váčky.



4. Dílky upevníme prošitím v šití overlocku



5. Poté zajistíme dílky vrchového materiálu ještě prošitím po obvodu kapsy. Šijeme 3-4mm, od kraje.



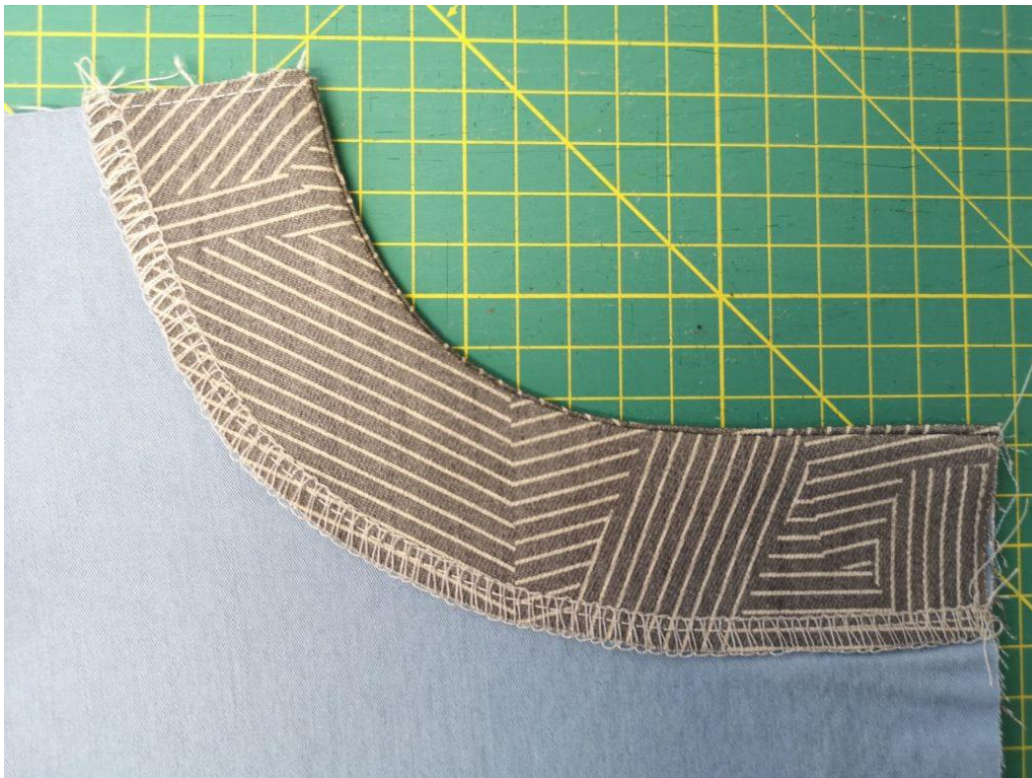
6. Vrchní kapsový váček našpendlíme LS na LS PD kalhot.



7. kapsový váček našijeme v místě kapsového otvoru za 1 cm od kraje.



8. Švovou záložku v obloučku nastříháme nástřihy až těsně k šití



9. Kapsový váček přetočíme do RS a zažehlíme kapsový otvor tak, že šev sešití přehrneme cca 1-2mm do RS.



10. Detail našitého kapsového vácku.



11. Kapsový otvor z LS prošijeme stehem cca 3 mm dlouhým. šijeme za patku od kraje.



13. Na LS vrchního kap. váčku položíme LS spodní kap. váček. Našpendlíme



13. Kapsové váčky sešijeme 1cm od kraje do tvaru kapsy.



15. Švové záložky začistíme overlockem



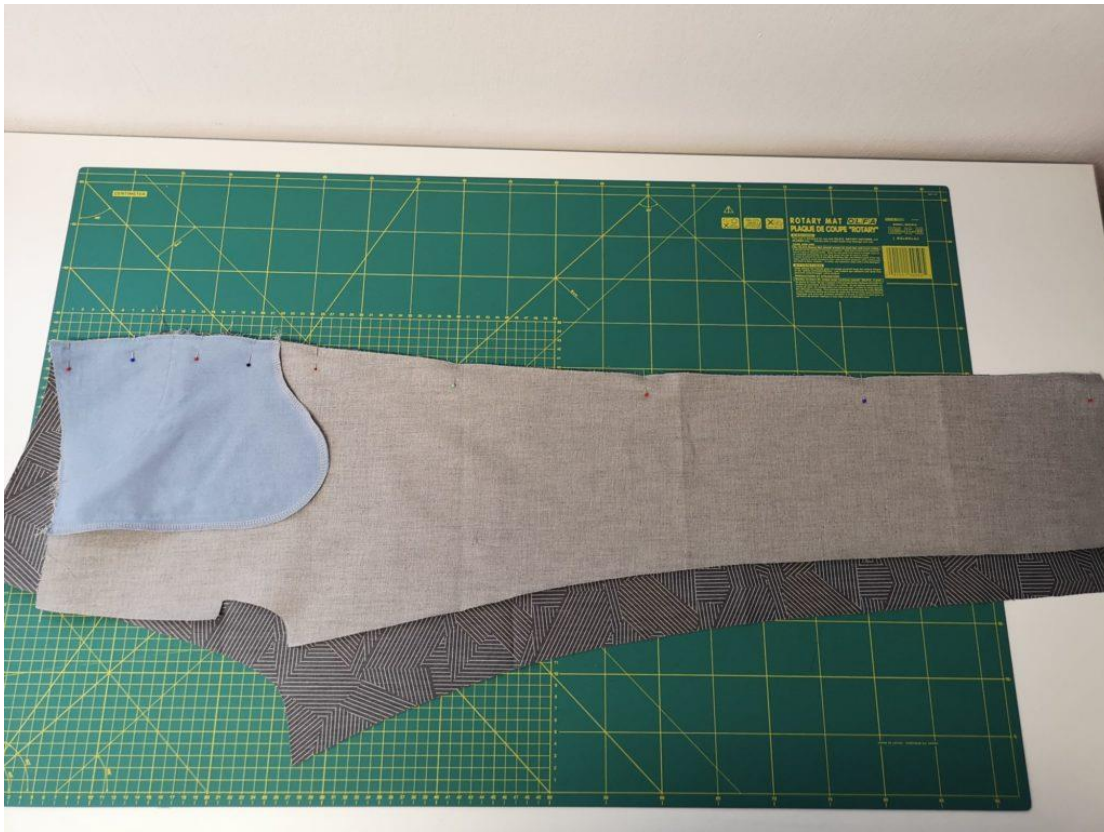
16. V horní části a u bočního švu, přišijeme kapsu 3-4mm od kraje a tím ji upevníme k PD a bude se nám s dílem dále lépe pracovat.



17. Na ZD kalhot našpendlíme LS na LS sedlo ZD.



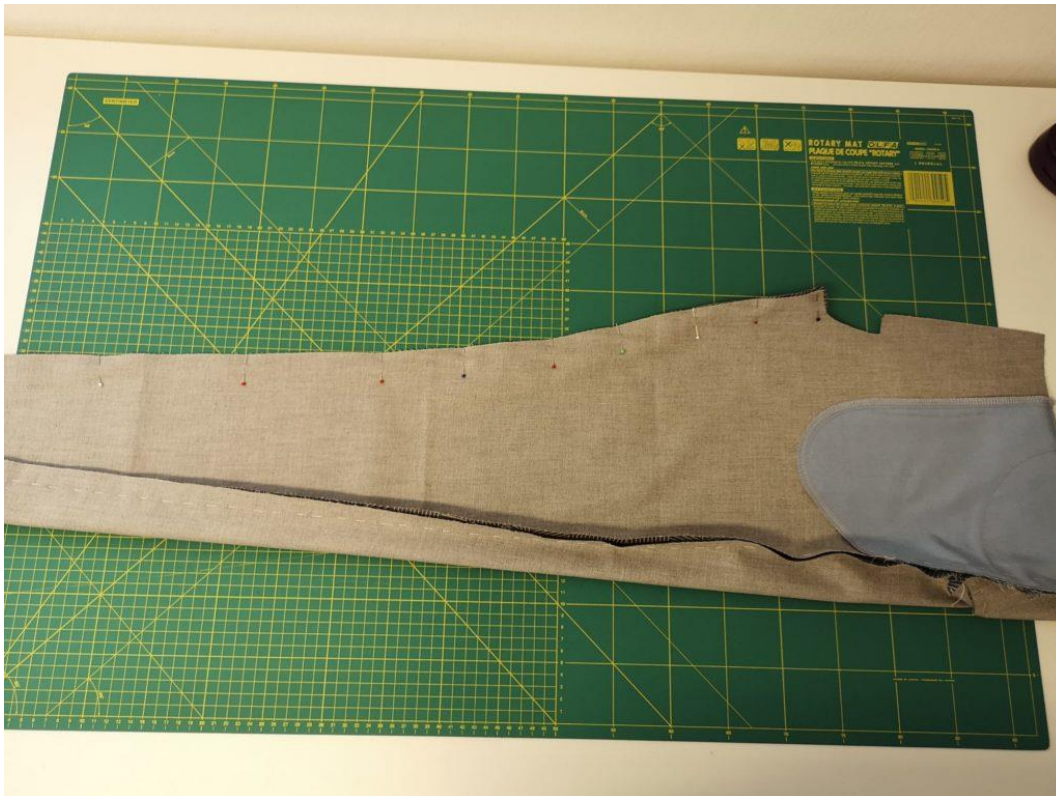
18. Sedlo nastehujeme k ZD



19. PD položíme LS na LS ZD a sešpendlíme boční šev kalhot



20. Šev sestehujeme.



21. Dále sešpendlíme krokový šev nohavice a sestehujeme.



22. Takto sestehujeme obě nohavice. Jednu otočíme do LS nahoru a vložíme ji do druhé nohavice co je RS nahoru. Nohavice jsou tak LS k sobě. sešpendlíme si sedový šev kalhot a nastehujeme.

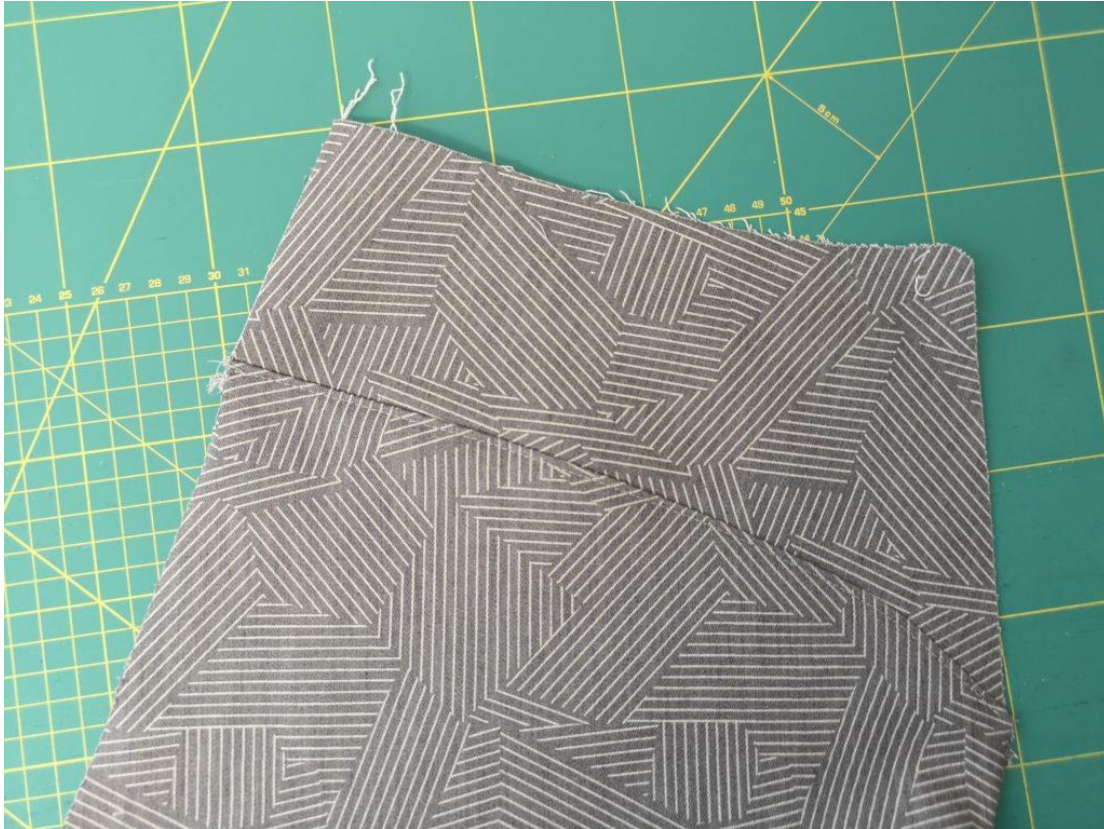
**Nyní je čas nastehované kalhoty obléknout a v případě potřeby upravit (zabrat, povolit)
Všechny změny si rovnou poznamenejte do stříhu.**

Nezapomínejte na to, že každý jsme jiný a proto je třeba kalhoty upravit přesně na vaši postavu!!!

Pokud máme vše odzkoušené, můžeme pokračovat dál v šití.



23. Nejprve našijeme sedla kalhot k ZD kalhot. Šev začistíme overlockem a sežehlíme směrem dolů.



24. Z LS prošíjeme šev. Šijeme po kalhotové části.



25. Dále sešijeme boční a krokové švy nohavic.



26. Švy začistíme na overlocku. U krokového švu, začistíme každý šev zvlášť, u bočního švu začistíme dohromady v případě, že máme kalhoty s kapsami. A nebo každý šev zvlášť v případě, že máme kalhoty bez kapes.



27. Švy rozžehlíme. U bočního švu rozžehlíme a v případě varianty s kapsami sežehlíme do ZD.



28. Já šila variantu s kapsami a tak jsem boční šev sežehlila do ZD



29. Pokud jste šily variantu s kapsami, prošijeme boční šev kalhot do hloubky, kde končí kapsový váček (Pokud byste chtěly prošít celý boční šev, musíte to udělat dříve než sešijete krokový šev kalhot)

Tato operace slouží ke zpevnění bočního švu v nejvíce namáhaném místě.

U varianty bez kapes nic neprošíváme (tedy pokud nechceme)



30. Dále si podžehlíme vlizelinem podkryty zipu na PD a začistíme je na overlocku. Začistíme i sedové švy kalhot.



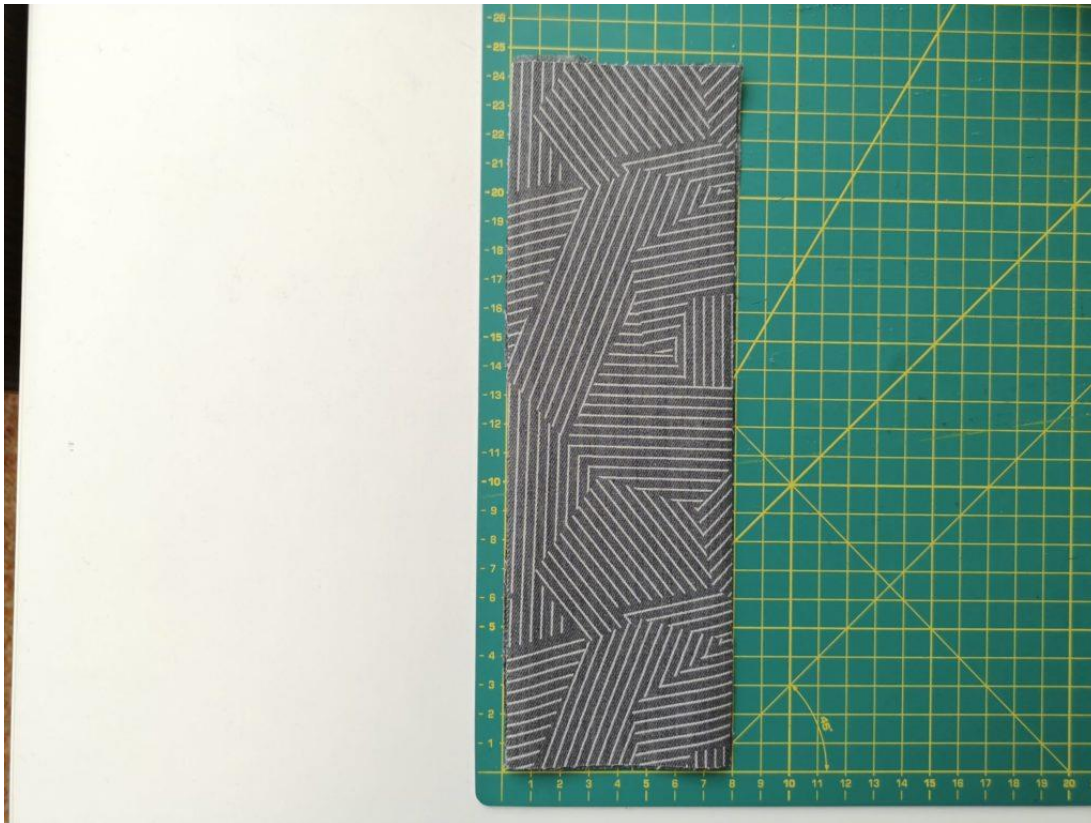
31. Detail začistění



32. Nohavice vložíme do sebe LS na LS a sešpendlíme si přední sedový šev kalhot.



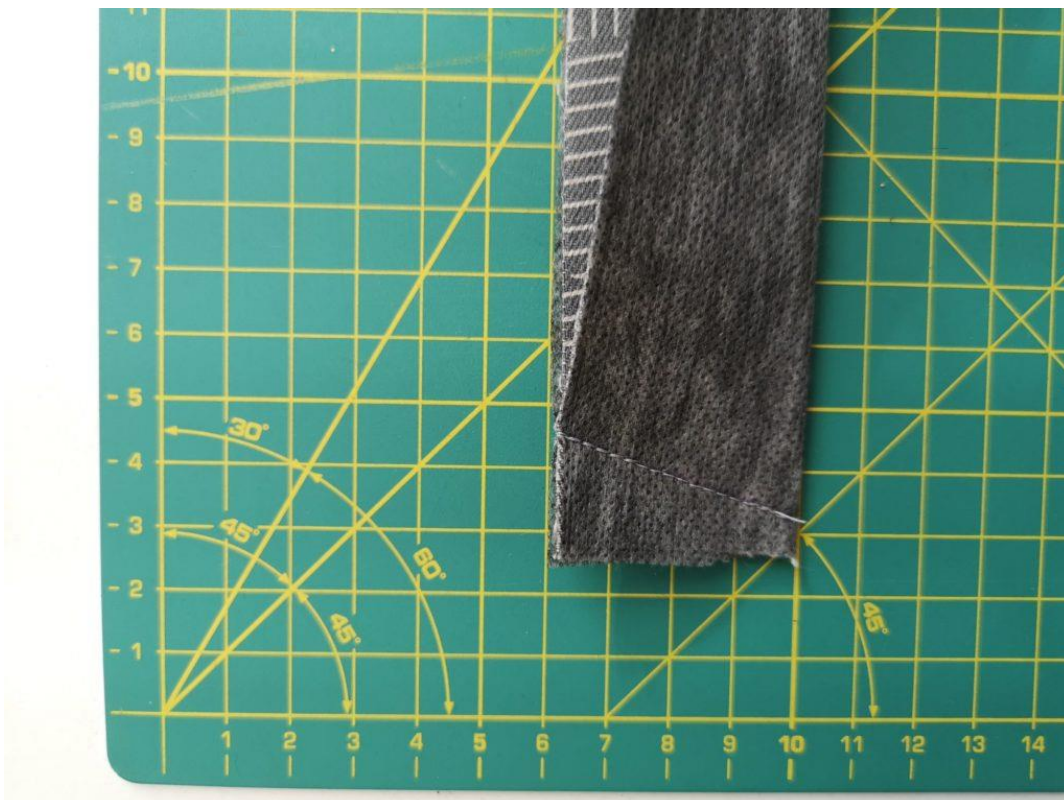
33. Přední sedový šev sešijeme.



34. Dále si připravíme obdélníček materiálu 8 cm široký a cca 20-25cm dlouhý (pak si ho dle potřeby zkrátíme)



35. Podžehlíme si ho vlizelinem



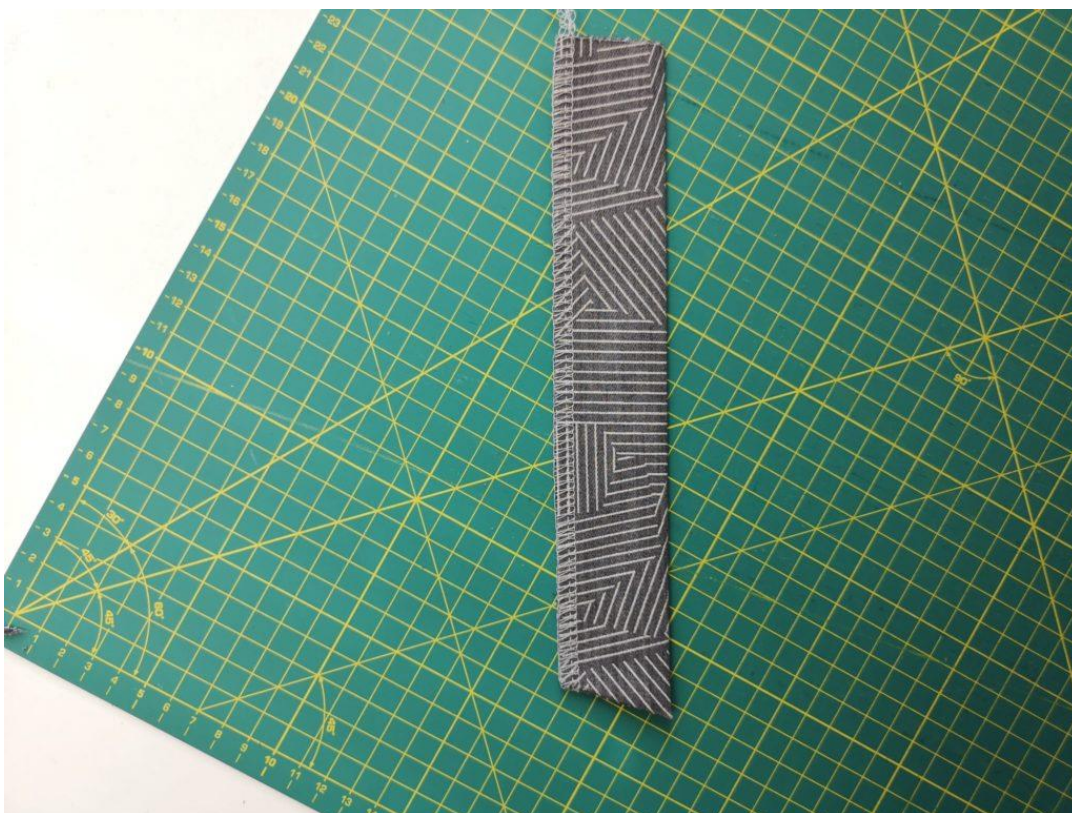
36. Přehneme si ho na polovinu a sešijeme dle fotky.



37. Zastříhneme záložky a odstříhneme rožek látky



38. Přetočíme do LS a zažehlíme



39. Kraj proužku začistíme na overocku, nitky šití zatáhneme do švu.



40. na levou stranu PD si naznačíme linii sedového švu a od této linie si uděláme ještě jednu rovnoběžnou 5 mm do podkrytu.



41. Dle této linie zažehlíme podkryt do RS



42. K přehybu našpendlíme zip tak, aby byl jezdec zipu 1,2cm od vrchního kraje a zoubky zipu cca 3mm od přehybu.



43. Dále zip podložíme připraveným proužkem, tak aby přehyb proužku byl zároveň s hranou tkanice zipu. Konec proužku těsně pod koncem zipu. Nahoře proužek přechází.



44. Všechny vrstvy sestehujeme.



45. Nastehování z RS



46. Dále prošijeme sestehované vrstvy 2 mm od přehnutého kraje. Začínáme těsně pod sešitím sedového švu a končíme až úplně nahoře viz foto.



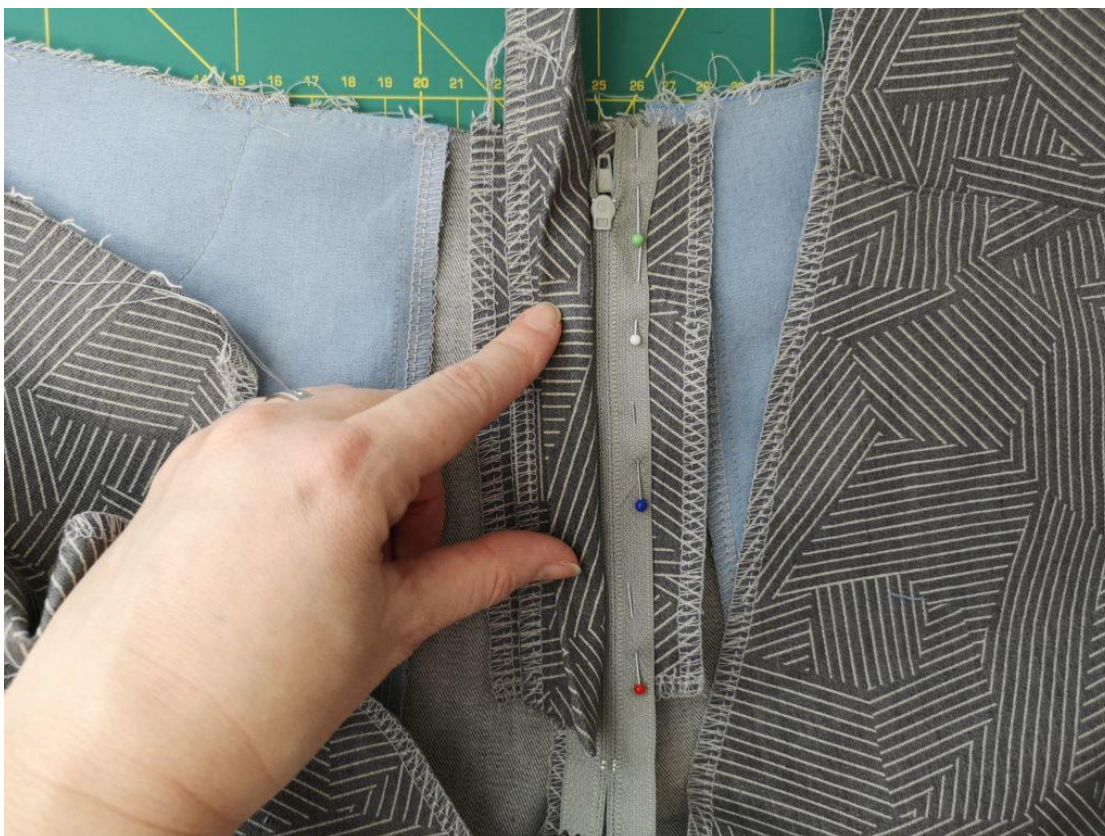
47. Detail sešití.



48. Nyní si sešpendlíme přední sedový šev kalhot.



49. Kalhoty přetočíme do RS



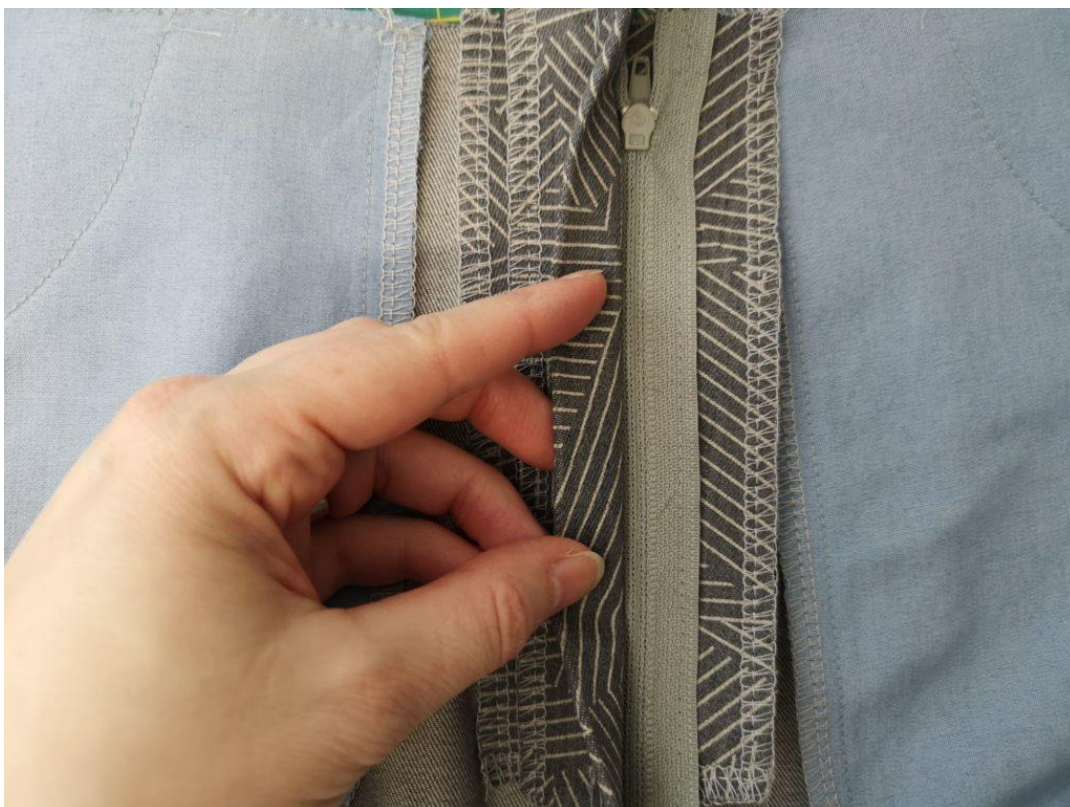
50. Odhrneme proužek a tkanici zipu našpendlíme na podkryt pravého PD.



51. Tkanici zipu nastehujeme na podkryt.



52. Nastehujeme pouzete na podkryt. Dejte pozor abyste nesestehovali skrz na skrz celými kalhotami.



53. Tkanici zipu našijeme v kraji na podkryt



54. Z LS si označíme prošití zipu. Prošíváme cca 3cm od sedového švu tak, abychom při šití nezachytily i proužek pod zipem. V dolní části jde prošití do obloučku. Také si již můžeme odstříhnout přebytečnou délku proužku dle pasové linie kalhot.



55. Prošijeme stehem cca 3m dlouhým podle naznačeného tvaru.



56. Detail hotového zipu.

Existuje více způsobů vypracování zipového rozparku, toto je jeden z nich. Pokud jste někdy viděli jiný je to možné



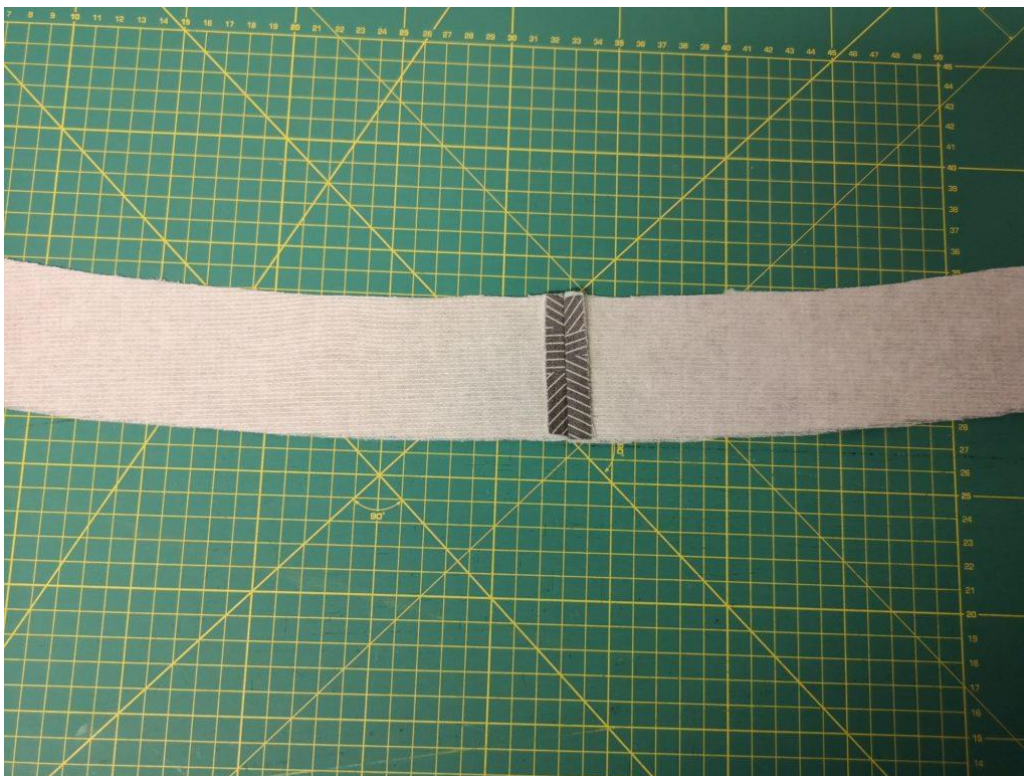
57. Dále sešpendlíme zadní sedový šev kalhot



58. Sedový šev sešijeme. Doporučuji prošít tříkrokovým pružným stehem a nebo dvěma řadami stehů v jedné linii. Tento šev je velmi namáhán a vyžaduje tak větší pevnost.



59. Všechny části pásku podlepíme vlizelinem. Vrchní části pasového límce sešpendlíme v místě zadního středového švu. Levá vrchní část pasového límce je delší než pravá část!!!



60. Zadní středový šev sešijeme a rozžehlíme švové záložky.



61. Takto připravený pasový límec našpendlíme LS na LS kalhot tak, aby zadní středový šev pásku ležel na zadním sedovém švu kalhot. A kraje pásku leží 1cm přes kraj zipového rozpaku.



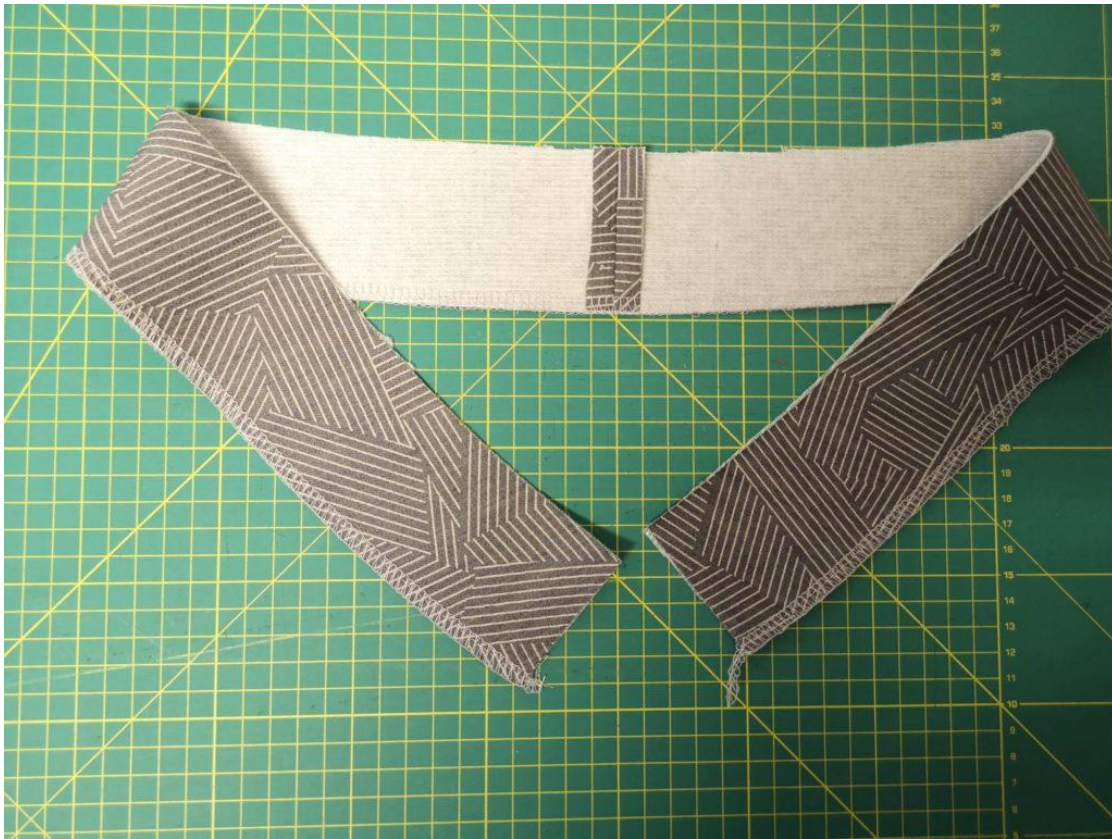
62. Pasový límec našijeme do kalhot



63. Detail našití z LS



64. Sesazovací šev sežehlíme směrem do pásku.



65. Spodní část pásku sešijeme stejně jako vrchní a dolní kraj pásku začistíme overlockem.



66. Spodní část pásku našpendlíme na vrchní část pásku LS na LS



67. Dolní část pásku v místě zipového rozparku zahneme 1cm do RS



68. Stejně zahneme i na druhé straně.



69. Spodní část pásku našijeme na vrchní část pásku



70. Detail sešití u zipového rozparku



71. Švovou záložku ve vrchní části nastříháme drobnými nástřihy až těsně k šití.



72. Rožky našití sestříhneme



73. Pásek přetočíme do LS a šev sešití rozžehlíme



74. Rožky pásku opatrně vypíchneme a pásek v horní části sestehujeme tak, aby šev směřoval cca 2 mm do vnitřní strany pásku. Kraje začištěného švu v místě zipového rozparku zahneme směrem do pásku.



75. Detail zastehování z LS



76. Poté přistehujeme dolní část pásu ke kalhotám



77. Detail zastehování z LS



78. Pásek prošijeme kolem celého obvodu delším stehem (3 mm) od kraje.

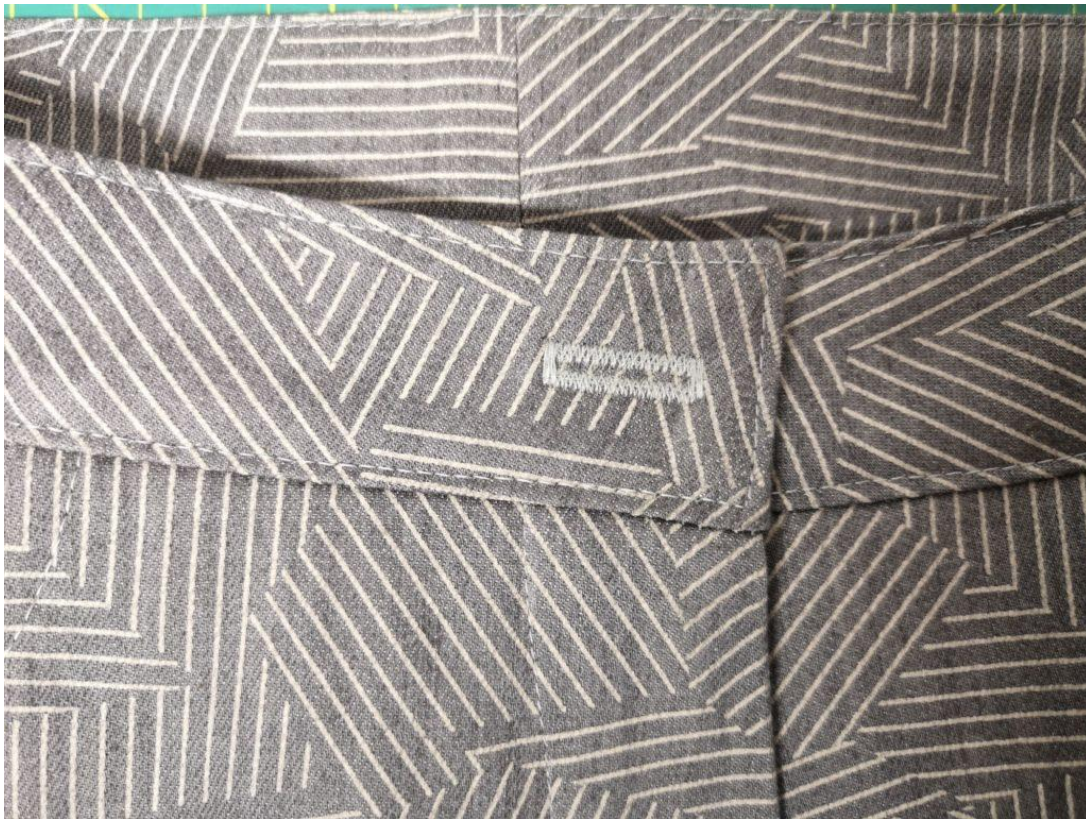
Existuje více způsobů vypracování pasového límce, toto je jeden z nich. Pokud jste někdy viděli jiný je to možné, časem vás určitě naučím i nějaký další



79. Detail prošití



80. Na pravý PD si naznačení umístění knoflíkové dírky. Dírka je cca 1 - 1,5 cm od středu PD (záleží na vel. knoflíku)



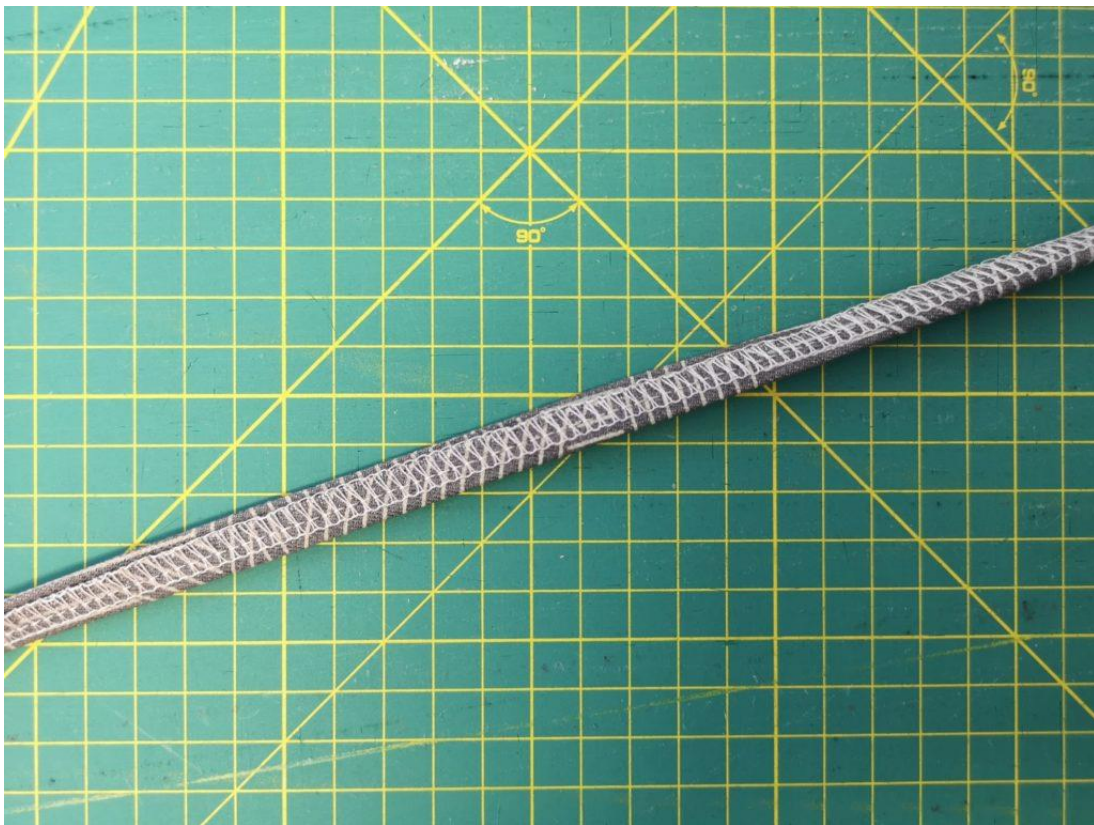
81. Vyšijeme knoflíkovou díрку



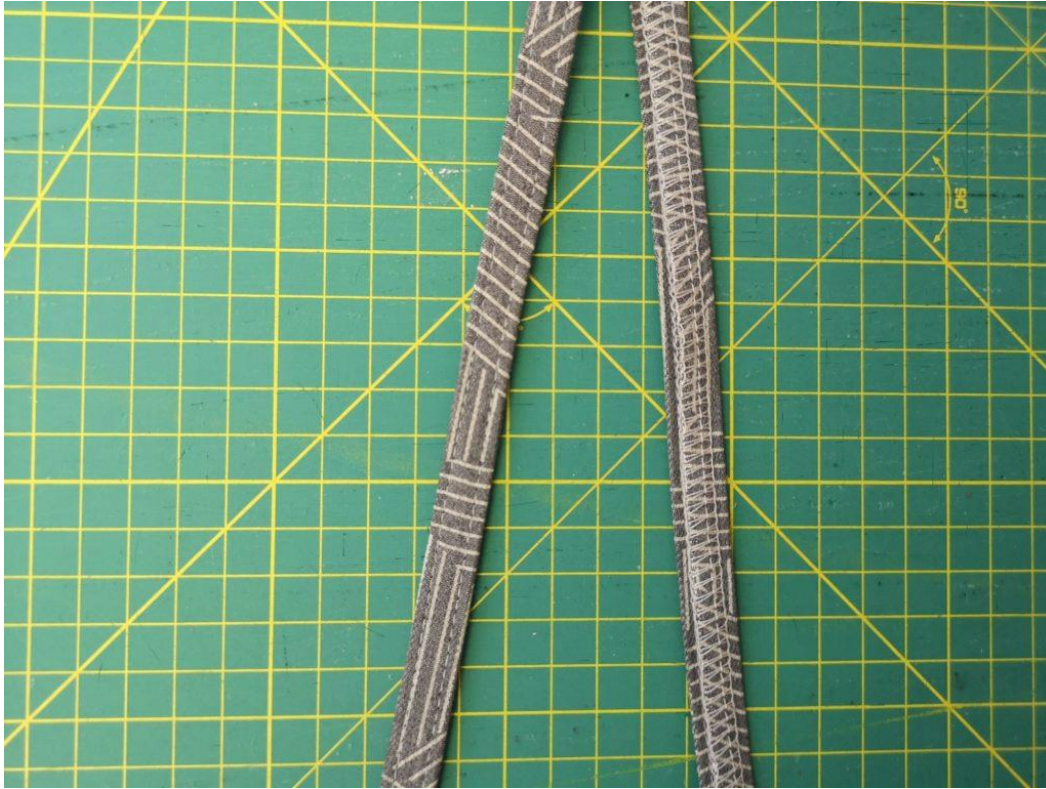
82. Díрку prostrihneme na na levou část pásku našijeme knoflík



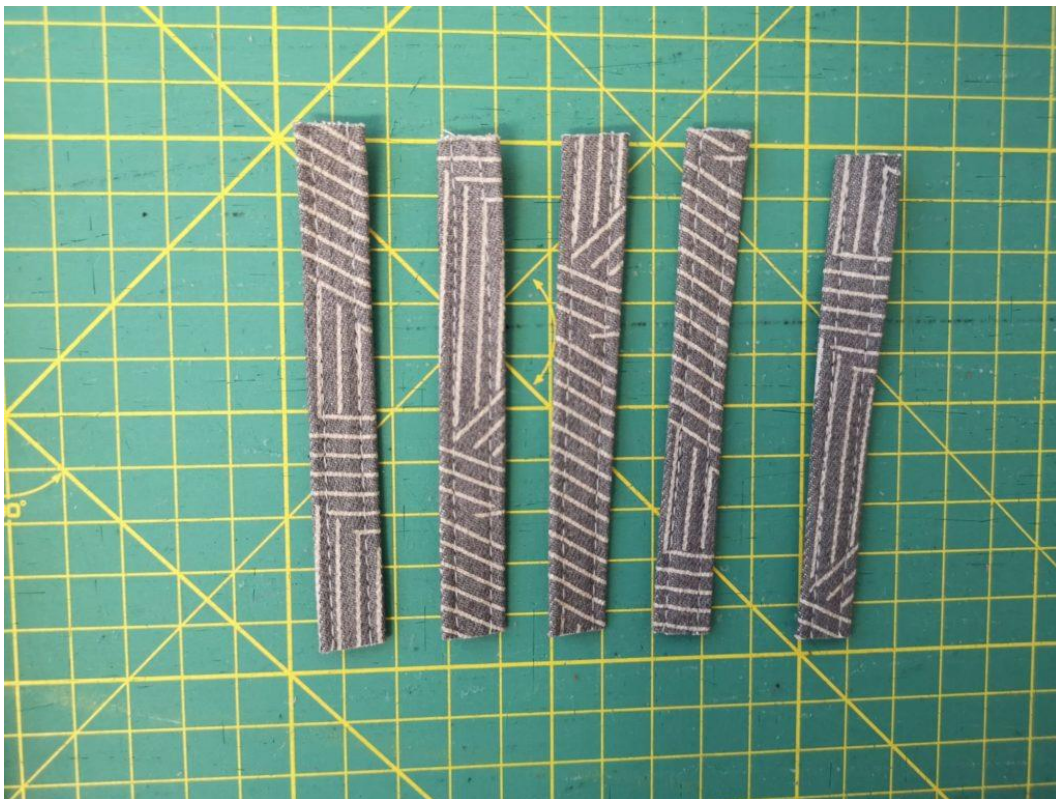
83. Dále si připravíme proužek materiálu na poutka. Proužek je široký 3 cm a dlouhý cca 40cm. Kraje proužku z obou stran začistíme overlockem.



84. Začistěné kraje proužku zažehlíme do rubu cca 1-2 mm za šitím overlocku.



85. Proužek po obou stranách z LS prošijeme cca 2 – 3 mm od kraje



86. Proužek si rozdělíme na 5 částí o délce cca 8 cm



87. První poutko našpendlíme dle fotky na střed ZD



88. V kraji přišijeme



89. Poutko překlopíme dolů a v kraji z LS prošijeme



90. Poutko v dolní části zahneme cca 1 cm pod páskem a v kraji našijeme.



91. Stejným způsobem našijeme poutka cca 1,5cm od kapes. V případě verze bez kapes cca 5-7 cm od středu PD.



92. Poté umístíme ještě jedno poutko mezi dvě již našité. Umístíme ho do poloviny vzdálenosti mezi poutky.



93. Dolní kraj kalhot zahneme do RS 1cm od kraje a poté znovu zahneme ještě 2cm. (celkově jsme tak založily 3cm)



94. Dolní záložku pořádně zažehlíme



95. A v kraji záložku prošijeme.



96. A kalhoty jsou hotové

Líbil se Vám návod? Pokud ano, sdílejte ho pro ostatní. Děkuji

-
-





•





•

